

Informatiebrochure

Kinderdagverzorging

De Kasteeltuin



Waar kinderen kunnen
groeien, bloeien, stoeien
en knoeien!



Op onze crèche
werken schatten
met ervaring.

Kinderdagverzorging
De Kasteeltuin

Borgerstraat 8
3027 EA Rotterdam
Telefoon: 010-229 26 14
Mobiël: 06-12 52 73 94
E-mail: marliesdejong@dekasteeltuin.nl
www.dekasteeltuin.nl
www.facebook.com/dekasteeltuin

LRK: 496108517
KvK: 59862092

Manager: Marlies de Jong

Inhoudsopgave

2	Voorwoord	18	Ouders
3	Het ontstaan van De Kasteeltuin	18	Ouderinitiatief
4	Stichting De jonge Bea	19	Oudercommissie
5	Missie en visie	19	Bestuur
6	Het gebouw en de buitenruimte	20	Naar de basisschool
8	Medewerkers	21	Checklist
9	Horizontale groepen		
10	Uw kind op De Kasteeltuin		
	10	Openingstijden	
	10	Groepsindeling	
	10	Voor het eerst op onze kinderdagverzorging	
	11	De dagindeling van de babygroep	
	12	Doorstromen naar een nieuwe groep	
	12	De dagindeling van de dreumes en peutergroep	
	14	Voeding	
	15	Slaapplaats	
	16	Natuurbeleving en buitenspelen	
	16	Themagericht werken en dagelijkse activiteiten	

Voorwoord

Welkom bij kinderdagverzorging De Kasteeltuin, een zelfstandige crèche zonder winstoogmerk, opgezet door leidsters en ouders. Waar kinderen kunnen groeien, bloeien, stoeien en knoeien!

In een uniek, sfeervol en door groen omgeven pand in Spangen, Rotterdam, omringen onze leidsters de kinderen met veel liefde en aandacht. In deze brochure vertellen we graag meer over onze achtergronden, werkwijzen en bijzondere ontstaansgeschiedenis.

De Kasteeltuin:

- is een plek waar alles draait om de zorg en ontwikkeling voor het kind
- vindt geborgenheid, rust, regelmaat en het plezier van kinderen om te spelen de belangrijkste ingrediënten voor de zorg en ontwikkeling van een kind
- is een zelfstandige kinderdagverzorging zonder winstoogmerk. Onze inkomsten worden geïnvesteerd in de kwaliteit van de verzorging van uw kind
- heeft een zeer ervaren team, dat met veel plezier met elkaar werkt
- kiest bewust voor horizontale groepen met vaste leidsters
- biedt de kinderen iedere dag een gezonde vers gekookte warme maaltijd, zoveel mogelijk bereid met biologische- en schaarrelproducten
- heeft een prachtige tuin waar iedere dag heerlijk buiten wordt gespeeld
- heeft een bestuur dat bestaat uit onder andere de ouders van de kinderen
- heeft een actieve oudercommissie die de belangen van alle ouders vertegenwoordigt en behartigt

In deze brochure proberen we u een zo volledig mogelijk beeld te geven van wat uw kind en uzelf kunt verwachten op De Kasteeltuin. Mocht u na het lezen nog vragen hebben, neem dan contact met ons op, u bent heel erg welkom.

Ons team wenst ieder kind en elke ouder/verzorger een heel prettige, vertrouwde, warme en onvergetelijke tijd op De Kasteeltuin.



Marlies de Jong
Manager Kinderdagverzorging
De Kasteeltuin

Het ontstaan van De Kasteeltuin

De Kasteeltuin: een nieuwe crèche met 75 jaar ervaring

In januari 2014 veranderde kinderdagverblijf Beatrix, de oudste crèche van Rotterdam (geopend in 1939 op de eerste verjaardag van prinses Beatrix), van eigenaar. In de wijzigingen die de nieuwe eigenaar wilde doorvoeren konden veel ouders en leidsters zich niet vinden. Dit leidde ertoe dat ouders en leidsters gezamenlijk besloten een zelfstandige crèche op te richten: De Kasteeltuin. Zo konden de kinderen bij de leidsters blijven die ze zo goed kennen, en kon het hele team met hetzelfde plezier samen blijven werken als ze daarvoor al jarenlang deden.



In korte tijd werd een initiatiefgroep gevormd om uit te zoeken wat er allemaal nodig is om zelf een crèche op te zetten. Er volgde een explosie van energie en ondernemerschap. Taken werden verdeeld over ouders en leidsters, de mouwen werden opgestroopt. We ondervonden veel bijval: de Rotterdamse ondernemer en oud-wethouder Hans Vervat ondersteunde het initiatief met raad en daad en de gemeente Rotterdam werkte actief mee om het initiatief te realiseren. Zo konden we op 1 mei 2014 - iets meer dan drie maanden later - de nieuwe crèche openen. Een prestatie waar we erg trots op zijn!

Stichting De jonge Bea

Om kinderdagverzorging De Kasteeltuin te exploiteren is Stichting De jonge Bea opgericht. Het bestuur van deze stichting is ervoor verantwoordelijk dat de kinderdagverzorging goed draait. Dat wil zeggen: dat de financiën op orde zijn, dat de verzorging van de kinderen voldoet aan de wet- en regelgeving (met natuurlijk net dat beetje extra), dat de vergunningen voor het gebouw in orde zijn.

Het bestuur van Stichting De jonge Bea treedt op als werkgever voor de medewerkers van De Kasteeltuin, die het de uitnodigende plek maken die het is. Dit professionele team zorgt ervoor dat uw kind de verzorging krijgt die het nodig heeft.

Het bestuur van de stichting bestaat voor het merendeel uit ouders van kinderen die zelf op De Kasteeltuin verblijven. Zo geven we 'voor en door ouders' handen en voeten.



Missie en visie

Kinderdagverzorging De Kasteeltuin is een zelfstandig kinderdagverblijf waar we geborgenheid en plezier van kinderen om te spelen en te groeien het belangrijkste vinden.

De Kasteeltuin is opgezet vanuit de overtuiging dat jonge kinderen een hoogwaardige vorm van verzorging verdienen. Dat begint met het belangrijkste kapitaal dat we hebben: een solide en gedreven team van pedagogisch medewerkers met een schat aan ervaring. Zij zijn bij uitstek geschikt om de pedagogische visie van De Kasteeltuin te vertalen in de dagelijkse zorg van de kinderen.

We zijn een stichting zonder winstoogmerk: De Kasteeltuin is een zelfstandige kinderdagverzorging die is opgezet door ouders en leidsters. Dit betekent dat alle inkomsten weer worden geïnvesteerd in de kwaliteit van de verzorging van uw kind.

Er is bewust gekozen voor horizontale groepen met vaste leidsters. Op deze manier kunnen we kinderen in een geborgen, rustige omgeving opvangen, tussen leeftijdsgenootjes. De Kasteeltuin heeft een gymzaal en een grote speeltuin op het binnenterrein, waar alle groepen samen komen. Zo kunnen de kinderen van verschillende leeftijden ook samen spelen.

In de tuin wordt niet alleen gespeeld. Er is ook aandacht voor de natuur. Zo groeien er in de moestuin bijvoorbeeld seizoensgroenten die weer voor de warme maaltijden worden gebruikt. Voor deze maaltijden wordt zoveel mogelijk gebruik gemaakt van biologische producten. Wij werken zo duurzaam mogelijk.

Samen met ouders en leidsters wordt de kinderdagverzorging professioneel bestuurd, met veel ruimte voor eigen ideeën en initiatief. Dit alles maakt kinderdagverzorging De Kasteeltuin een crèche waar leidsters uw kind(eren) omringen met veel liefde en hen laat groeien, bloeien, stoeien en knoeien!



Het gebouw en de buitenruimte

De Kasteeltuin is gevestigd in een authentieke kleuterschool uit de jaren dertig van de vorige eeuw, met ruime lichte lokalen. In de grote buitenspeelruimte kunnen kinderen zich spelenderwijs ontwikkelen.



De Kasteeltuin heeft vier grote groepsruimtes en een aparte speel-/ gymzaal. Het gebouw, in sfeervolle baksteen, voelt huiselijk aan. De crèche zit vol met mooie originele details, zoals handgemaakte tegeltjes in de gangen, houten raamkozijnen met ramen op kinderooghoogte en granito speel/ wasbakken in de lokalen. De lokalen zelf kijken en komen uit op het grote plein.



De buitenruimte is uitermate geschikt om buiten te spelen en de kinderen de natuur te laten beleven. De grote afgesloten binnentuin wordt volledig benut: een mooi plein om te spelen, een zandbak om zandkastelen te bouwen en een moestuin waar we seizoensgroenten kweken die bestemd zijn voor de maaltijden.



Medewerkers

Een van de dingen die kinderdagverzorging De Kasteeltuin zo bijzonder maakt, is dat het team als geheel een lange en goede staat van dienst heeft. De pedagogisch medewerkers zijn allemaal gediplomeerd en hebben ruime ervaring, sommigen al meer dan 30 jaar! Het team wordt gecomplementeerd door een kokkin, een schoonmaakster, een praktijkopleidster/stagebegeleidster en Marlies de Jong, de manager.

Op iedere groep werken twee of drie pedagogisch medewerkers en een stagiaire (die we intensief begeleiden). Op deze manier heeft elk kind vaste leidster(s) waar hij of zij vertrouwd mee is. Dat is in het belang van de ontwikkeling van uw kind. Naast de deur van de eigen groep hangt een rooster waarop staat wie wanneer werkt. In de gang ziet u de foto's met bijbehorende namen van onze pedagogisch medewerkers.



Horizontale groepen

De Kasteeltuin kiest bewust voor horizontale groepen. Dat betekent dat kinderen met leeftijdsgenootjes in een groep zitten. De pedagogisch medewerkers kunnen op deze manier goed inspelen op het individuele ontwikkelingsniveau van de kinderen en specifiek ingaan op de behoeftes en interesses van de leeftijdsgroep. We zien dat kinderen meer vriendjes en vriendinnetjes in dezelfde leeftijd hebben en door deze aanpak op hun eigen niveau spelen. Het aanbod van activiteiten en spelmaterial is hierop afgestemd.

Uiteraard geldt dit ook voor de groepsregels. Op deze manier kunnen we ervoor zorgen dat het dagritme zeer evenwichtig is en kunnen we in de babygroep de rust, hygiëne en veiligheid beter garanderen. In de peutergroep kunnen de juffies de kinderen op deze manier juist meer uitdagen in het spel. Elk kind krijgt dus de aandacht op zijn eigen niveau. Ook kunnen de leidsters intensief en goed de ontwikkeling van uw kind waarnemen.

Natuurlijk kunnen kinderen van verschillende leeftijden ook met elkaar samen spelen. De Kasteeltuin heeft een ruime, lichte gymzaal en een groot buitenspeelplein waar alle groepen op uit komen.



Uw kind op De Kasteeltuin

Openingstijden

Onze kinderdagverzorging is op werkdagen open van 7.30 tot 18.00 uur met uitzondering van officiële feestdagen. Daarnaast is De Kasteeltuin één dag per jaar gesloten voor een studiedag voor het team.

Groepsindeling

De Kasteeltuin heeft vier groepen die als volgt zijn ingedeeld:

- Babygroep de Kuikentjes, met maximaal 14 baby's van 2 tot ± 20 maanden
- Babygroep de Kapoentjes, met maximaal 14 baby's van 2 tot ± 20 maanden
- Dreumesgroep de Kikkers, met maximaal 16 dreumesen van ± 20-36 maanden
- Peutergroep de Krekels, met maximaal 16 peuters van ± 36-48 maanden

Op iedere groep werken op vaste dagen twee of drie pedagogisch medewerkers en één stagiaire. Op het rooster naast de deur van de eigen groep ziet u wie wanneer werkt.

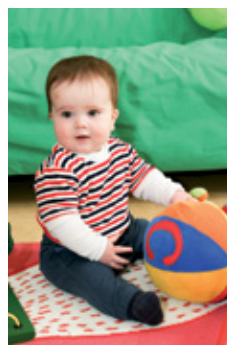
Voor het eerst op onze kinderdagverzorging

Voordat uw kind naar onze kinderdagverzorging gaat, hebben de manager en één van de juffies een uitgebreid intakegesprek met u. In dit gesprek staat uw kind, en de wijze waarop u wil dat hij of zij verzorgd wordt, centraal. Ook spreken we met de leidsters van de groep wendagen af.

Het wennen ziet er grofweg als volgt uit (het ene kind heeft nu eenmaal meer tijd nodig om te wennen dan het andere kind):

- 1e dag: U brengt uw kind en blijft even bij de groep. Vervolgens neemt u afscheid en komt u na een uur terug om uw kind op te halen. De pedagogisch medewerker vertelt u hoe het is gegaan met uw kind.
- 2e dag: Uw kind blijft dit keer tot na de maaltijd/voeding.
- 3e dag: Uw kind blijft dit keer slapen, u haalt uw kind na het slaapje op. Tussendoor houden we desgewenst contact met u.

De dagindeling van de babygroep



In overleg met u wordt het ritme van de allerkleinsten in de babygroep zo veel mogelijk afgestemd op de thuissituatie, waarbij de eigen tijden van eten, slapen en wakker zijn wordt gevolgd. Ook de flesvoeding van de allerkleinste baby's wordt afgestemd op hun voedingsschema. Zo behoudt ieder kind zijn eigen eet- en slaapritme. In de babygroep hebben de kinderen uiteraard een individueel ritme, maar ook in deze groep is al sprake van een globaal dagritme. Er worden activiteiten aangeboden, deze zijn eenvoudig van opzet en duren niet zo lang.

Vanaf 7.30 tot 8.45 uur vindt de gezamenlijke opvang van de kinderen plaats. De kinderen en de oudere baby's gaan lekker hun eigen gang. De kleintjes liggen rustig in een wipstoeltje, de box of op een speekleed. De peutergroepen gaan als er voldoende kinderen uit de eigen groep aanwezig zijn naar de eigen groepsruimte.

Rond 9.30 uur krijgen de kleintjes een versnapering en wat te drinken. Daarna wordt er gespeeld of een activiteit aangeboden.

Om 11.30 uur gaan de oudere baby's met elkaar aan tafel. We streven ernaar om alle dagen van de week de kinderen een verse warme maaltijd aan te bieden. Soms krijgen de kinderen een broodmaaltijd, waaraan iets lekker warm (of rauwkost) is toegevoegd.



Vanaf 12.15 uur gaan de meeste baby's slapen. Circa 14.00 uur worden de eersten al weer wakker. Om ongeveer 15.00 uur krijgen de baby's een vers fruithapje of iets anders te eten en wat te drinken en daarna gaan de baby's weer lekker spelen. Om 17.00 uur krijgen de baby's drinken met een kleinigheidje, zoals een soepstengel, en spelen zij gezellig verder totdat ze opgehaald worden. De hierboven genoemde tijden zijn richtlijnen. Er wordt altijd individueel gekeken naar de behoefte van het kind.

Doorstromen naar een nieuwe groep

Zodra uw kind goed kan lopen, met ongeveer anderhalf jaar, gaat hij of zij over naar de dreumesgroep. Met ongeveer drie jaar stroomt uw kind door naar de peutergroep. Dit is afhankelijk van de groepssamenstelling. Ook kijken we naar de lichamelijke en emotionele ontwikkeling van het kind. Het ene kind is er eerder aan toe om naar de volgende groep te gaan dan het andere kind. De overgang gaat uiteraard altijd in nauw overleg tussen de pedagogisch medewerkers en u.

Bij de overgang van de dreumesgroep naar de peutergroep volgt allereerst een zogenaamd peuter-intake gesprek. Er wordt een wenperiode van een of twee weken gehanteerd. De leidsters van de verschillende groepen houden een zorgvuldige overdracht met elkaar. Na de wenperiode wordt uw kind symbolisch 'uit de oude dreumesgroep gegooid' en 'in de nieuwe peutergroep opgevangen'. Dit is een feestelijke gebeurtenis.

De dagindeling van de dreumes en peutergroep

Vanaf 7.30 uur staat het speelgoed al op tafel klaar en de kinderen zijn vrij om te kiezen waar ze fijn mee willen spelen. Om 9.30 uur wordt eerst het speelgoed samen met de kinderen opgeruimd. Vervolgens gaan de kinderen in de kring voor een kringactiviteit (namen lezen, liedje zingen, gesprekje, enz.). Daarna wordt wat gegeten en gedronken. Rond 10.30 uur worden de kinderen verschoond of gaan ze plassen en handen wassen.

Tussen 10.45-11.30 uur wordt dagelijks een andere activiteit aangeboden, die vaak samenhangt met een thema. Wij vinden het erg belangrijk dat kinderen iedere dag naar buiten gaan. Na de activiteiten spelen we dus altijd buiten, ook wanneer het een beetje regent. Het kan dus ook gebeuren dat uw kind vies wordt. Dat hoort bij buitenspelen! Om 11.30 uur gaan de kinderen hun handen wassen en gaan ze aan tafel. Vervolgens zingen we aan tafel een liedje en krijgen de kinderen een warme maaltijd.



Na de maaltijd is het bedtijd. De kinderen leren zichzelf uitkleden (zelf doen wordt zo veel mogelijk gestimuleerd). Ieder kind legt haar/zijn kleding in een eigen mandje. Vervolgens gaat een pedagogisch medewerker met enkele kinderen mee naar de toiletjes om te plassen. In de groepsruimte worden de andere kinderen verschoond, geholpen met het tanden poetsen en worden gezicht en handen wassen. Neem voor uw kind slofjes en een ochtendjasje mee, zodat uw kind het lekker warm heeft op weg naar de toiletjes en bed.

Om 12.30/13.00 uur gaan de dreumesen en de meeste peuters naar de slaapkamer. De een was al in slaap gevallen bij het toetje, de ander heeft nog lang geen slaap. De pedagogisch medewerkers houden hier rekening mee.

De kinderen die wakker blijven gaan buiten spelen of spelen bij heel slecht weer binnen. Er is altijd minimaal één pedagogisch medewerker die een oogje in het zeil houdt en het spelen hier en daar begeleidt.

Rond 14.30 uur worden de meeste peuters wakker. De oudste peuters gaan meestal direct in de kring, zij slapen minder lang of helemaal niet.

Om 15.15 uur is het weer tijd om iets te eten en te drinken. Er wordt fruit en rauwkost of iets hartigs klaargemaakt zodat de kinderen kunnen kiezen.

De oudste peuters mogen rond deze tijd kiezen wat zij gaan doen: vrij spelen of bijvoorbeeld een gezelschapsspelletje met elkaar en met de leidster.

Om 16.00 uur worden de dreumesen en peuters verschoond of gaan zij plassen en handen wassen. Aansluitend gaan ze vrij spelen of buiten spelen. Ook worden de eerste kinderen opgehaald.

Rond 17.00 uur krijgen de kinderen wat te drinken met een kaakje. Bij koud weer binnen aan tafel, anders heerlijk buiten!

17.45 uur. Het kan voorkomen dat aan het einde van de dag de dreumes/peutergroepen samengevoegd worden. Dit heeft te maken met het aantal kinderen en het aantal medewerkers. Er blijft altijd speelgoed beschikbaar voor de aanwezige kinderen, zodat volop gespeeld kan worden tot 18.00 uur. Pas na 18.00 wordt het speelgoed opgeruimd en de stoeltjes op de tafel gezet.



Voeding

Omdat er verschillende leeftijdsgroepen op De Kasteeltuin zijn, is er ook verschil in de voeding die we aanbieden. Het overzicht van de maaltijden voor de betreffende dag kondigen wij aan op het menubord (van Mena's Menu's!) in de gang bij de keuken. Het spreekt voor zich dat we bij de maaltijd rekening houden met alle geloofs- en levensovertuigingen.

De allerjongste baby's krijgen hun eigen voeding, deze wordt aangeboden volgens het schema dat uw kind thuis gewend is. De poedermelk die we aanbieden is Nutrilon Standaard. Ook biologische melk behoort tot ons aanbod. Drinkt uw baby een ander merk, dan kun u deze in een poedertoren of poederbakje meegeven. Elke baby heeft zijn of haar eigen flesje dat van huis uit wordt meegegeven. Als uw baby borstvoeding krijgt, kunt u de gekolfde melk meegeven. Moeders kunnen de gehele dag langskomen om zelf te voeden.



Voor de oudere baby's, dreumesen en peuters die al andere (vaste) voeding gewend zijn, ziet het voedingsaanbod er uiteraard anders uit.

Zij krijgen rond 9.30 uur een versnapering. Dit kan vers fruit en rauwkost zijn, of iets anders zoals een cracker, soepstengel, rijstwafel, ontbijtkoek. Om te drinken krijgen ze melk, thee, appelsap, diksap, roosvicee of water.



Om 11.30 uur is er een warme maaltijd. Voor de baby's die vaste voeding gewend zijn wordt de warme maaltijd desgewenst gepureerd of onze kokkin kookt apart voor hen. De kinderen krijgen vijf dagen per week een warme maaltijd, vers bereid door onze eigen kokkin. Zij streeft ernaar zoveel mogelijk biologische ingrediënten te gebruiken, met ook de groente en fruit uit onze eigen moestuin. Na iedere maaltijd is er een toetje. Dit varieert van fruit, vla, yoghurt, of soms een ijsje. Op de dagen dat een warme maaltijd niet mogelijk is, krijgen de kinderen een gezonde, gevarieerde broodmaaltijd. Bij de broodmaaltijd wordt iets extra's gegeven zoals rauwkost, een eitje, salade of iets lekker warm.

Om ongeveer 15.00 uur krijgen de kinderen een vers fruithapje of stukjes fruit, rauwkost, een soepstengel, rijstwafel of een cracker en wat te drinken (melk, thee, appelsap, diksap of water).

Om 17.00 uur krijgen de kinderen nog wat te drinken met een kaakje.

Slaap kindje slaap: een eigen ritme, een eigen plek

In de slaapkamer heeft ieder kind zijn eigen slaapplek. Er is altijd een eigen leidster aanwezig tussen de middag bij de slapende kinderen. De duur van de slaap is afhankelijk per kind. De een moet wakker gemaakt worden, de ander mag uitslapen zolang hij of zij daar behoefte aan heeft, weer een ander heeft genoeg aan een kort slaapje van drie kwartier. We maken hierover in overleg met u afspraken.





Natuurbeleving en buitenspelen

Wij willen de kinderen zoveel mogelijk de natuur laten ontdekken. Met zo'n mooie grote tuin maakt het ons niet uit dat De Kasteeltuin midden in de stad staat! De pedagogisch medewerkers voeren met de kinderen allerlei activiteiten uit, zoals zaadjes planten, bloemen water geven, wormpjes zoeken, vogeltjes kijken die in en uit hun huisje vliegen enzovoorts.

Buiten spelen is een gouden regel in De Kasteeltuin. Wij gaan iedere dag naar buiten, weer of geen weer. (Alleen als het stortregent gaan we niet naar buiten, dan spelen de kinderen in de gymzaal). Door al dat gerol in het gras en gewroet in de aarde kan het natuurlijk wel eens voorkomen dat uw kind vies wordt. Vies worden is gezond, van kluderen en klauteren groeien en genieten kinderen. Geef uw kind daarom gemakkelijke kleding mee die vies mag worden. In de herfst een paar kaplaarzen en in de winter regenjassen en truien, in de zomer is een zwembroekje fijn!

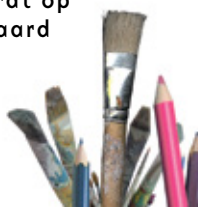
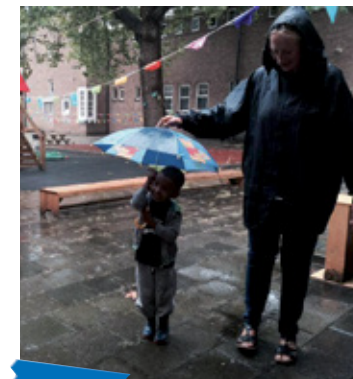
Themagericht werken en dagelijkse activiteiten

Bij De Kasteeltuin werken we met verschillende thema's die over het hele jaar zijn verspreid. Bekende en minder bekende thema's wisselen elkaar af: Sinterklaas, sprookjes, kabouters, van-rups-tot-vlinder, lekker modderen, oef wat warm, hatsjoe, brandweer, op de boerderij en nog veel meer!

Dagelijks bieden wij de kinderen een andere activiteit aan, die vaak samenhangt met het thema. Er zijn verschillende thema's over het hele jaar verspreid.

Deze activiteiten variëren van knutselen, muziek maken, dansen, poppenkast spelen, gezelschapsspelletje spelen tot gymnastiek. Daarnaast kunnen de kinderen kiezen uit vaste programma-onderdelen zoals spelen in de bouwhoek, de poppenhoek, het keukentje, een boekje lezen, puzzels maken, kluderen in de zandbak, tekenen of kleien.

Eén keer per jaar maken de dreumesen een uitstapje naar bijvoorbeeld de kinderboerderij. De peuters gaan in de zomer met de hele groep en alle ouders naar het Plaswijckpark. U wordt op tijd van alle plannen op de hoogte gebracht en bent uiteraard altijd welkom om mee te gaan!



Ouders

Bij De Kasteeltuin hebben ouders een belangrijke rol. Niet voor niets is deze locatie geboren uit een ouder- en teaminitiatief!

We streven ernaar dat u zich net zo welkom voelt op De Kasteeltuin als uw kind(eren). Dit merkt u in de communicatie op de werkvloer tussen u en de pedagogisch medewerkers. Er staat koffie en thee klaar wanneer u 's ochtends uw kind komt brengen: er is tijd voor u en uw kind. Overdag kunt u altijd ons even bellen om te horen hoe het gaat met uw kind. Aan het einde van de Kasteeltuindag, wanneer u uw kind komt ophalen hoort u van de leidsters uitgebreid hoe de dag verlopen is voor uw kind. Voor de baby's tot één jaar werken we ook met dagboekjes/schriftjes.

Deze communicatie vinden we belangrijk en prettig.

Regelmatig organiseren we een feestje voor de kinderen, waar ouders eveneens voor worden uitgenodigd.

Ouderinitiatief

We maken De Kasteeltuin samen. Zo zijn we begonnen en zo blijven we het graag doen. Daar kunnen we de hulp van zo veel mogelijk ouders bij gebruiken: vele handen maken immers licht werk. Als ouder bent u echter tot niets verplicht. Ouderinitiatief varieert van het mede organiseren van een feest of een middagje onkruid wieden in de tuin tot aan het deelnemen aan de oudercommissie of zitting nemen in het bestuur van Stichting De jonge Bea. Uw betrokkenheid is van grote waarde voor ons: samen maken we De Kasteeltuin tot wat hij is!



Oudercommissie

De Kasteeltuin is opgezet voor en door ouders, hier hoort natuurlijk een betrokken en actieve oudercommissie bij. De oudercommissie adviseert manager Marlies de Jong over verschillende zaken, waaronder het pedagogisch beleid en de kwaliteit van de opvang.

Daarnaast stuurt de oudercommissie de verschillende werkgroepen (met ouders en leidsters) aan die zich bezig houden met thema's als communicatie, buitenruimte en voedingsbeleid. Ieder jaar wordt een oproep voor nieuwe leden aan alle ouders gericht. Wanneer u (tussentijds) geïnteresseerd bent, kunt u Marlies de Jong, een van de leidsters of oudercommissieleden hierover benaderen.

Bestuur

In het bestuur van Stichting De jonge Bea zitten altijd minimaal drie ouders. Zoals al eerder aangegeven is het bestuur eindverantwoordelijk voor het reilen en zeilen van De Kasteeltuin. Marlies de Jong, manager van De Kasteeltuin en een van de leidsters (deze representeren de groep leidsters) wonen de bestuursvergaderingen bij. Met de oudercommissie bestaat nauw overleg om er met elkaar een zo mooi mogelijke kinderdagverzorging van te maken.



Naar de basisschool

Zodra uw kind vier jaar wordt, gaat hij of zij naar het basisonderwijs. Voorafgaand vindt met een pedagogisch medewerker een evaluerend gesprek plaats: hoe hebben uw kind en u De Kasteeltuin ervaren?

Doorstromen naar de basisschool is een feestelijke gebeurtenis, we nemen dan ook op een feestelijke manier afscheid van uw kind (en ook van u!). Op de laatste Kasteeltuindag, rond 16.00 uur, kunt u uw kind komen ophalen. Alle kinderen uit de groep zijn dan nog aanwezig bij het 'eruit gooien', het feestelijk afscheid nemen van uw kind. De pedagogisch medewerkers jonassen het kind dan letterlijk in de armen van de ouder. De kinderen uit zijn of haar groep zingen daarbij een afscheidsliedje. Het kind krijgt een speciaal tasje mee met de laatste knutselwerkjes en een eindverslag dat een van de pedagogisch medewerkers geschreven heeft over het laatste jaar in de peutergroep. Ook worden de portretfoto's meegegeven die in de Kasteeltuin jaren zijn gemaakt.

Bij het hek nemen we nogmaals luidruchtig afscheid met alle kinderen en het team. We houden de zakdoeken bij de hand, want er vloeit wel eens een traantje...

Het team wenst uw kind en uzelf een prettige tijd toe op De Kasteeltuin!

Marlies de Jong



Checklist

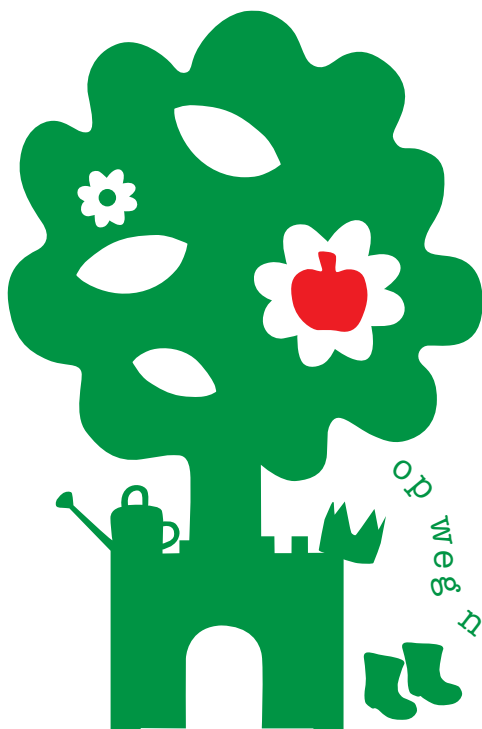
Tijdens het spelen en eten kan het gebeuren dat de kleren vies worden. Het is daarom wenselijk dat wij van uw kind reservekleding hebben. De reservekleding wordt in een apart mandje met de naam van uw kind bewaard.

Babygroep:

- Melkflesje(s)
- Melkpoeder (bij gebruik van anti-allergene of afwijkende voeding) of (ingevroren) borstvoeding, met duidelijk de naam van uw kind op de verpakking
- 2 rompertjes
- Setje reservekleding (in ieder geval shirtje, broekje en sokjes of jurkje en maillot)
- Evt. pyjama
- Slaapzakje
- Evt. speentje (& knuffel!)

Dreumes- en Peutergroep:

- 2 rompertjes
- Setje reservekleding (in ieder geval shirtje, broekje en sokjes of jurkje en maillot)
- Sloffjes
- Badjasje
- Pyjama
- Slaapzak
- Laarsjes
- Regenjas of regencape
- Warme trui
- Zwembroek/zwempak
- Tandborstel



op
weg
naar

De Kasteeltuin

Kinderdagverzorging
Borgerstraat 8 / Rotterdam
010-2292614

